



Gröpelinger News

semitten yükselenm sesler #6

İskan

**Bir hak mı yoksa
spekülasyona açık bir kar
kaynağı mı?**



26 Eylülde, seçmenlik hakkına sahip Berlin'lilerin %59.1'i, 243.000 konutun Deutsche Wohnen gibi spekülâtör/vurguncu şirketlerden alınıp amulaştırılması yönünde referandum oyu kullandı. Bu konutlar, takip eden süreçte daha düşük kira bedelleriyle kiracıların ilgisine sunuldu. Şüphesiz ki bu sosyal, yeterli ve elverişli konut ihtiyacı ve kira bedellerini; iskanı bir kar aracı olarak gören spekülâtörlere karşı savunan maaşlı çalışanların bir zaferiydi. Deutsche Wohnen şirketi geçtiğimiz yıllarda Berlin'li kiracıların öfkesini artan şekilde yukarı çekmekte-idi.

Öyle ki "kiralık konut"ta bir tekel haline gelen şirket, güncel olarak tek başına 110.000 konutu Berlin'de bünyesinde bulunduruyor ve kiracılarını şiddetli kira artışlarıyla çaresiz durumda bırakıyordu. Uygunluklu ve karşılanabilir iskan hakkını tersine döndürmüş, bunu bir ticaret nesnesi haline çevirmiş, çokça gencin ve çalışan ailenin kiralalarını ödemesini zorlaştırmıştır. İşte bu, referandumun başarıyla sonuçlanmasını hazırlayan sebeplerden birisiydi.

Elverişli/karşılanabilir iskan hakkı gelecekte nasıl korunup garanti altına alınabilir?

Berlin'lilerin iradesi; kiracıların ihtiyaçlarından ziyade, kar maksimizasyonunu hedefleyen, Deutsche Wohnen ve Vonovia gibi tüzel kişiliklerin oluşturduğu modellerin reddiyesine işaret ediyor. Oylamanın sonuçlarına rağmen, hükümet içinde halkın çoğunluğunun iradesini ve sonuçları kabul etmeyen bir milletvekili çoğunluğu bulunmakta. İlgili şirketleri tazmin etmek zorunda kaldıklarından beri sonuçlardan doğan yürürlüğe koyma yükümlülüklerinin ve komüniterizasyonun daha yüksek fiyatlar ve kamusal hazineye binecek bir yük anlamına geleceğini iddia ediyorlar.

Bu şüphesiz ki ucuz bir bahane çünkü hepimiz biliyoruz ki Deutsche Wohnen konutlarının birçoğu birkaç yıl öncesine kadar Berlin eyaletine aitti - eyalet onları kelepirci fiyattan Deutsche Wohnen'e



İçerik 02/2022

"İskan - Bir hak mı yoksa spekülasyona açık bir kar kaynağı mı?"nın sekeli

-2-

Bölgeden sesler: Nasıl yaşamak isterdiniz?

-3-

Herkes içeride kalıyor! Tahliyelere karşı "Bremen İttifakı" kendini tanıtıyor

-4-

JobCenter'lar ve kira artışları hakkında neleri bilmeliyim

-5-

Genel kurul ve Gröpelingen Dayanışması(SiG) üzerine raporlar

-6-

Solidarisch in Gröpelingen

Konu

satana kadar-. Milletvekillerinin anlamak istemediği şey, spekülasyon ticaretinin, konut piyasasında çökmüş bir model olduğudur. Düzgün iskan hakkı; eğitim, sağlık vb. tüm temel haklar gibi, esasen kar odaklı bir avuç şirketin elinde bulunmamalıdır. Bu yüzden bireylerin baskısı, temel ihtiyaçlarımız karşılanana, devlet bu hakları tanıyıp lehte yasaları yürürlüğe koyana kadar sürmelidir.



Bremen'deki durum Berlin'dekinden farklı mı?

Bremen'deki konutların çoğunun özel mülk sahiplerince ilana verildiği doğru ama yine de, burada da durumun Berlin'deki modele benzer bir hal alacağına dair emareler veren büyük şirketler var. 11.000 konutu bulunan Vonovia, konut piyasasındaki en büyük aktörlerden biri. Vonovia ile ilgili dikkati çeken, referandumun kamulaştırma lehinde sonuçlanması sonrası, kamuya açılıp, Deutsche Wohnen'in %50 oranında hisse senedini satın alması oldu. Bu trend, teskiye edilemeyen ödemeler neticesinde, şiddetli ve

durmaksızın artan kiralar ya da zorla tahliyelerle, Vonovia'nın kiracılarını suistimal edişine reflekte olundu.

Bu şartlara karşı duruş sergilemek neden önemli?

Bunu kamusal alanda tartışmaya açmak yerine bıçak kemiğe dayanana kadar görmezden gelmek mi yoksa Berlin'dekilerin kamulaştırma mücadelesine destek olup bir yandan da Bremen'de de bu direnci örgütlemek mi, şimdi bize bağlı.



Gröpelingen'deki Solidarisch'ten 243000 ailenin Deutsche Wohnen'e karşı verdiği mücadelelerle dayanışma göstererek direnişi başlatmak istiyoruz, çünkü halkın zaferi ülkenin geri kalanı için çok önemli bir anlam ifade edebilir. Ayrıca, yaramazlıklara, ödememe ve kira artışlarına yönelik tahliyelere karşı çıkmalı ve durmak zorunda değiliz.

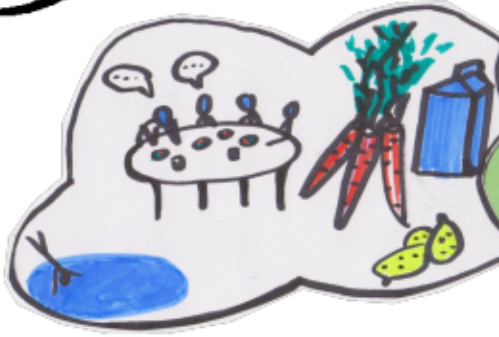
Solidarisch in Gröpelingen

Semtten yükselen sesler

Tercihen 70m² üstü, bahçeli bir giriş katı daire veya bir müstakil evde. Bir garajı olması da iyi olurdu.



Yemeği ve günlük ev işlerini hep birlikte paylaştığımız, büyük ve bahçeli bir paylaşımlı evde yaşamak isterdim.



Sebze yetiştirebileceğimiz bahçeli büyük bir evde. Ve bir sürü insanla.

4 odalı bir dairede yaşamak isterdim. Yeğenimle birlikte, bahçesi olan bir yerde. Giriş katı olması iyi olurdu.

Gröpelingen çevresinde dışarıdaydık ve size sorduk: Eğer seçebilseniz, nasıl yaşamak isterdiniz?

Şu an yaşadığım şekilde; Gröpelingen'de, 2 odalı bir dairede.



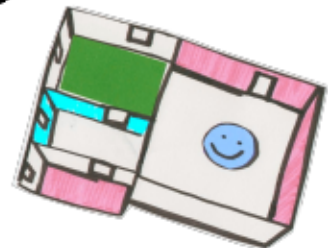
Tercihen yenilenebilir enerji kullanılan, çok jenerasyonlu bir evde. Sessiz bir lokasyonda olması da gayet iyi olurdu.



Bir köşkte.

Tercihen birçok kişiyle birlikte, 10 kişi civarı. Akşamları görev sırası gelen kişi diğerleri için yemek yapardı. Böylesi çok iyi olurdu.

Bahçeli bir evde yaşamak isterdim. 2-3 oda ideal olurdu. Tercihen tren istasyonunun yanında.



Solidarisch in Gröpelingen

Herkes konutunda kalıyor!

Zorla tahliyelere karşı Bremen İttifakı kendini tanıtıyor

Bremen'de Zorla Tahliyelere Karşı İttifak ne zamandan beri var ve siz ne yapıyorsunuz?

2019'un başından beri şehir genelinde tahliye ve fesihlere karşı aktifiz. İttifak, dernekleşmiş; kiracılar, zorla tahliye mağdurları, politik olarak aktif kişilerin oluşturduğu bir yapıdır. Bize katılmak isteyen herkes açık toplantılarımıza gelir.

Siz tam olarak ne yaparsınız ve size nasıl ulaşılabilir?

Bize telefonla ulaşabilirsiniz. Hikayeyi dinler ve etkilenen kişiye hukuki tavsiye vererek yardımcı oluruz. İsteniyorsa ya da hukuki direniş yeterli gelmiyorsa, şu gibi siyasi eylemlerde bulunuruz: Zorla tahliyenin müzakere edildiği mahkeme duruşmasında kişiye eşlik etmek, tahliyeyi önlemek için icra memurlarını durdurmak vb.

Kısacası, eğer ev sahibiniz sizi dairenizden atmaya çalışırsa, bizimle iletişime geçin, toplantılarımıza gelin. Birlikte daha güçlüyüz! Sorularınız varsa ve/veya direnişin bir parçası olmak istiyorsanız bize buradan ulaşın: 017686546283.



İlişkili olarak birkaç örnek daha verebilir misiniz?

ESPABAU, 2019'da bir kiracının kontratını ırkçı saiklerle feshetmeye çalıştı. ADLER Wohnen 2020'de yanlış servis ücreti taleplerine direnen bir kiracıyı tahliye etmeye çalıştı ve kasım 2021'de GEWOBA bir kiracıyı tahliye ederek sokağa atmaya çalıştı. Mücadelemiz netice verdi ve bu girişimlerinde başarısız oldular.

Sorunlu olan ağırlıklı olarak gayrimenkul şirketleri mi?

Yalnızca onlar değil, özel ev sahipleri Bremen'deki konut piyasasında en büyük paya sahiptir. Genellikle feodal beylikler gibi davranırlar. Bu nedenle bazen kiracısını çıkarmak isteyen bir ev sahibinin dairesinin önünde gösteri yapıyoruz. Ekim 2021'de mahallede olduğu gibi. Kiracının yalnız olmadığını gösteriyoruz.

Hedefleriniz nelerdir?

Hedefimiz, herkesin layıkıyla yaşayabileceği ve bunun için yapılması gerekenler konusunda söz sahibi olabileceği bir dünyadır. Burada ve şimdi, olmasını sağlamaya çalıştığımız şey bu. Herkes için yaşanacak bir yer idealimizi yalnızca sahada mücadele vererek değil, katılımcı toplantılarımız ve diğer eylemlerimizle de beslemeye çalışıyoruz. Birilerine yardım etmeye çalışırken kararları kapalı devre almıyoruz, aksine, ne yapacağımıza hep birlikte karar veriyoruz.

Solidarisch in Gröpelingen

Bilmem gerekenler:



"Jobcenter stresi"

- ➡ JobCenter'a başvuruda bulundunuz, ancak hala hiç para alamıyor veya çok mu az para alıyorsunuz? O halde danışmanlık almaya gelin!
- ➡ Başvurudan sonra JobCenter size sözde bir "entegrasyon sözleşmesi" verir. İçinde, ne yapmanız gerektiğini düşündüklerini görebilirsiniz. Bunu ivedilikle imzalamanız gerekmez. İmzalamadan, "entegrasyon anlaşmasını" önce bir eve götürmek ve akabinde bir danışmanla görüşmek daha iyi olacaktır.
- ➡ Maaşınız her ay değişiyor, ancak JobCenter sizi kazandığınızdan daha fazlasıyla mı yükümlü kılıyor? O zaman danışmanlık almaya gelin!

Jobcenter - Yeter artık!!!

Gröpelingen'de miting

Cumartesk | 26.02. | saat 14:00 | Ohlenhof

Gelin ve deneyimlerinizi anlatın



Kira artışı yaşandı - ne yapmalı?

Yasaya göre, ev sahiplerinin kirayı "yerel kira"ya göre ayarlamasına izin veriliyor.

ANCAK, kira 3 yıl içinde" kalt miete"nin en fazla %15'i oranında artırılabilir.

VE ev sahibiniz yerel kira tutarını ve bu tutarın güncel olduğunu kanıtlamak zorundadır. Örneğin, bunu, yakın çevredeki 3 dairenin ortalama kirasını hesaplayarak yapabilir. Ancak, karşılaştırmalı daireler aynı m² numarasına, ekipmana vb. sahip olmalıdır. Burada da genellikle dikkatli olunması gereken bir hile vardır.

Kiranızda artış olursa, bir şey imzalamadan önce kendinizi bilgilendirin!!!

Solidarisch in Gröpelingen

Bölge birliđi genel kurulu

Her 6 haftada bir "Solidarisch in Gröpelingen" genel kurulu gerçekleşir. Toplantıda bölge birliđinin tüm üyeleri bir araya gelerek güncel konuların veya sorunların neler olduđunu ve bu konuda neler yapılabileceđini tartıřırlar. Son genel kurul toplantısında, JobCenter ile ilgili sorunlar ve deneyimler üzerinde durulmuřtur. Toplantıda bulunanların çođu, JobCenter bürokrasisinin onları çılgına çevirdiđini bildirdi:



Binlerce form, sürekli yeni mektuplar ve genellikle aylarca akredite edilmeyen paralar. Bu nedenle Gröpelingen'de "JobCenter - es reicht!" konulu bir ilk miting düzenlemeye karar verdik. Hedefimiz, bu yıl içinde somut taleplerle Jobcenter'e gitmek ve iyileřtirmelerin uygulamaya geçirilmesini sađlamaktır. Pek çok insanın JobCenter ile sorunları var ama herkes tek başına savařıyor. Bu řekilde hiçbir řey deđiřmeyecek. Bu yüzden örgütlenmeye bařlamak istiyoruz.

"Solidarisch in Gröpelingen" bir bölge birliđidir. İnsanlar; kira sorunları, iř merkezi ile ilgili sorunlar, iřyerinde stres, ırkçılık veya cinsiyetçilik gibi günlük yařamdaki sorunlara karřı kendilerini daha iyi savunabilmek için ilçe birliđine üye olurlar. Kiřinin kendi hukuki durumunu bilmesi için kira hukuku, ikamet hukuku, iř hukuku ve sosyal hukuk konularında danıřmanlık hizmeti vermekteyiz. Ancak tavsiye her sorunu çözemez. Bir ilçe sendikası olarak, kötü iřverenler, ev sahipleri veya kamuya ađık eylemlerde bulunduđumuz veya birçođuyla sokađa çıktıđımız ölçüde iř merkezleri ve JobCenter üzerinde de baskı oluřturabiliriz.

Öte yandan **Solidarisch in Gröpelingen**'in siyasi bir vizyonu da var. Kapitalizm giderek daha fazla yoksulluk ve sömürüye sebep olduđu ve dođayı ve sürdürülebilirliđini durmaksızın yok ettiđi için toplumda köklü bir deđiřikliđin gerekli olduđuna inanıyoruz. Bu nedenle, ırkçılık ve cinsiyetçilikten azade, sosyal olarak adil ve ekolojik, sürdürülebilir bir toplum inřa etmenin yollarını bulmak önemlidir. Böyle bir deđiřimin siyaset kurumundan gel-e-bil-eceđini düşünmüyoruz. Bunun yerine, birlikte örgütlenen ve farklı bir toplum için savařan birçođ insan gerekecek. Katılmakla ilgileniyorsanız, iletiřime geçin: Düzenli olarak aktif toplantılar ve her 6 haftada bir genel kurul toplantısı yapıyoruz.

"Solidarisch in Gröpelingen", partilerden, devlet kurumlarından, sendikalardan ve dini kurumlardan bađımsızdır. Projeyi deđerli bulan ve/veya aktif olarak katılan herkesin bađıřlarıyla finanse ediliyoruz. Fikir, giderek daha fazla insanın Solidarisch in Gröpelingen'de örgütlenmesi ve aktif olarak katılması gerçeđinden kaynaklanmaktadır.

Solidarisch in Gröpelingen

Adres: Liegnitzstraße 12, 28237 Bremen

Web Sitesi: www.solidarisch-in-groepelingen.de

Tel: 0163 9711409

E-posta: stadtteil-soli@riseup.net

Sosyal Media:

facebook, twitter, instagram

Danıřma numarası: 0174 5361588

Danıřmanlık e-postası:

beratung-sig@riseup.net

